

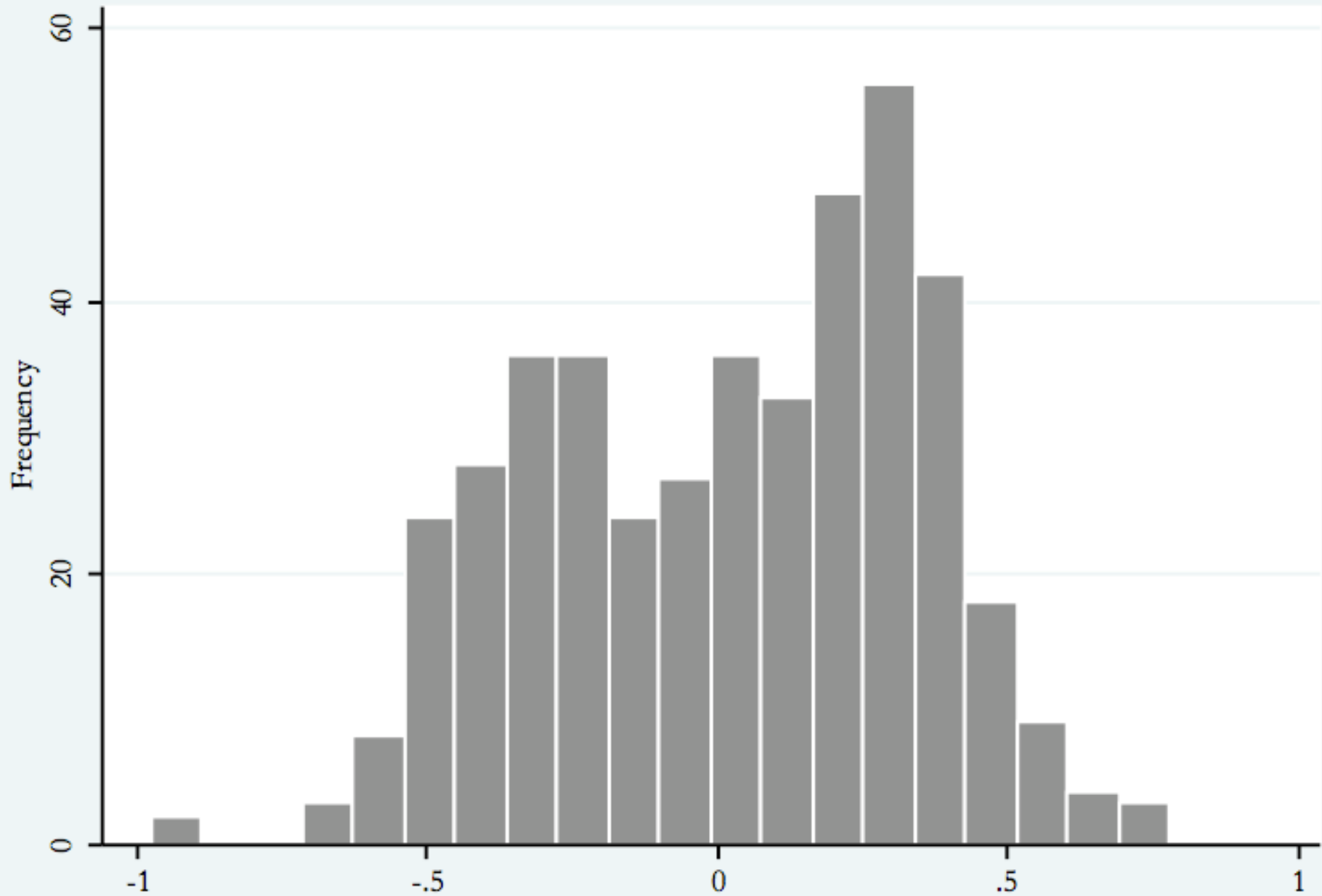
米国連邦議会下院における イデオロギー的議員連盟

2007年以後を中心に

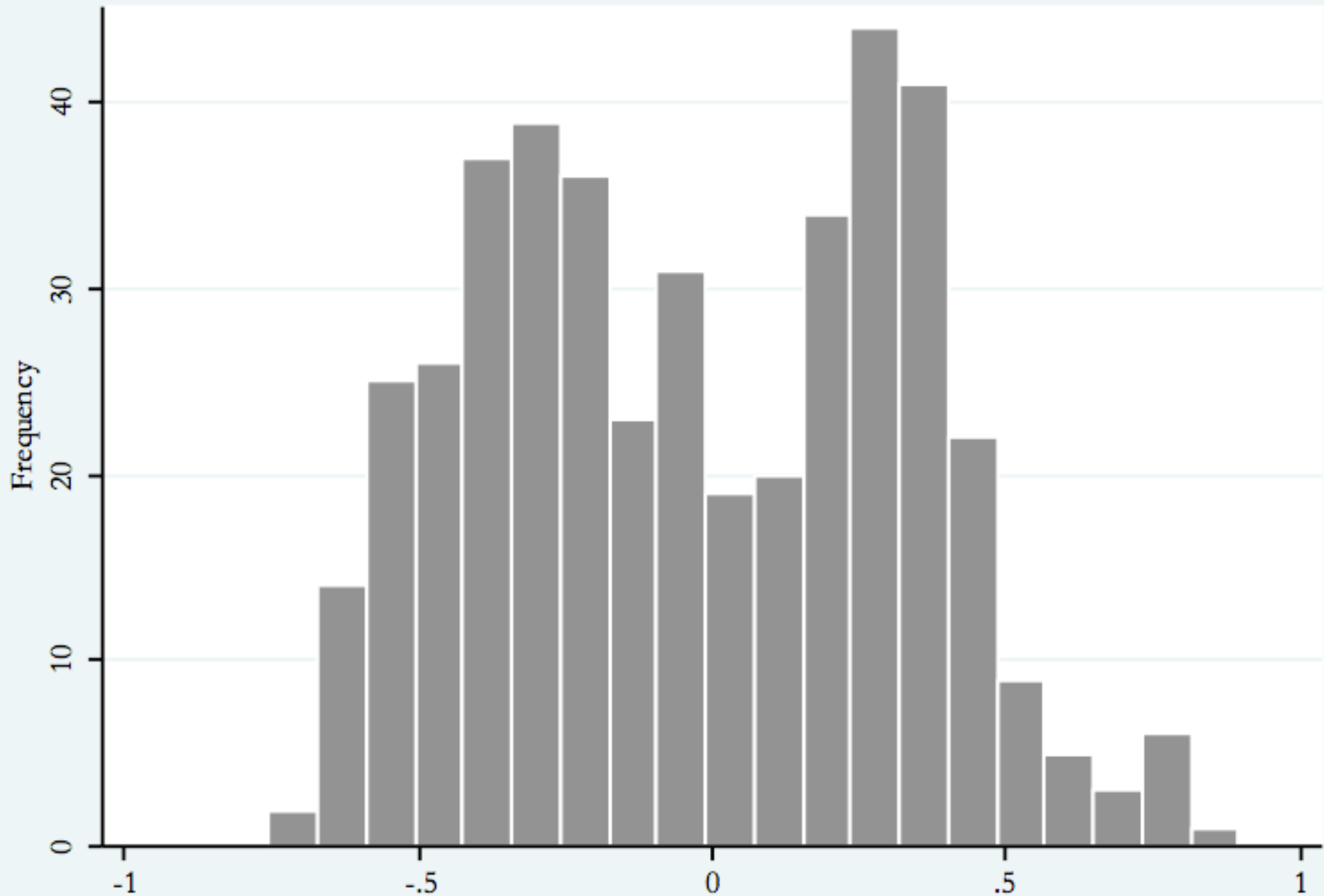
平松彩子

議会政党両極化の文脈

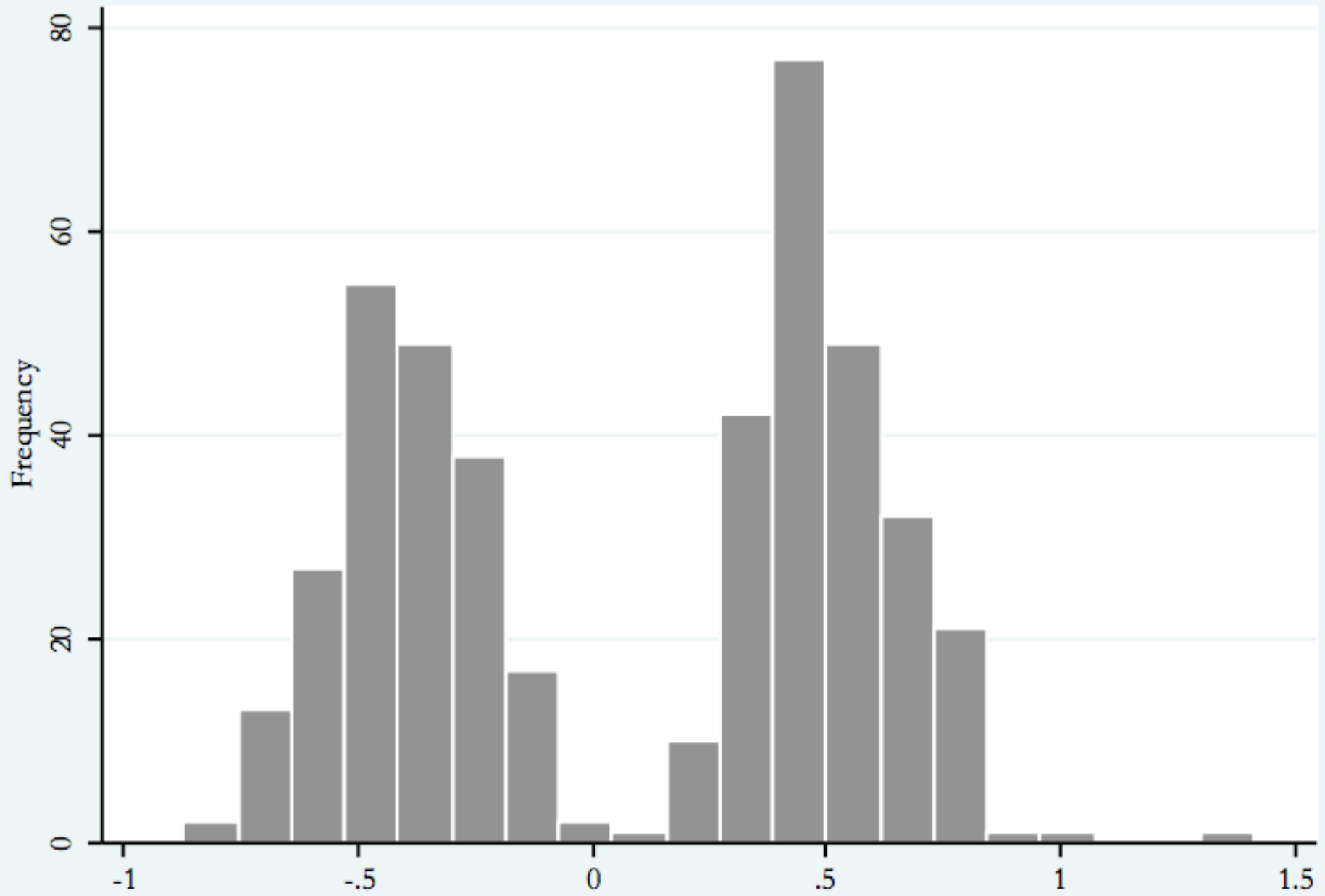
- 1970年代以降、民主党は南部州での一党優位体制が崩れ、党内のリベラル派議員の数が増大
- 同時に、共和党は南部州へ浸透し、党内の保守化が進行。共和党穏健派議員の多くが議席を失う
- 民主・共和両党の中道派議員の数が減り、民主党はよりリベラルに、共和党はより保守に



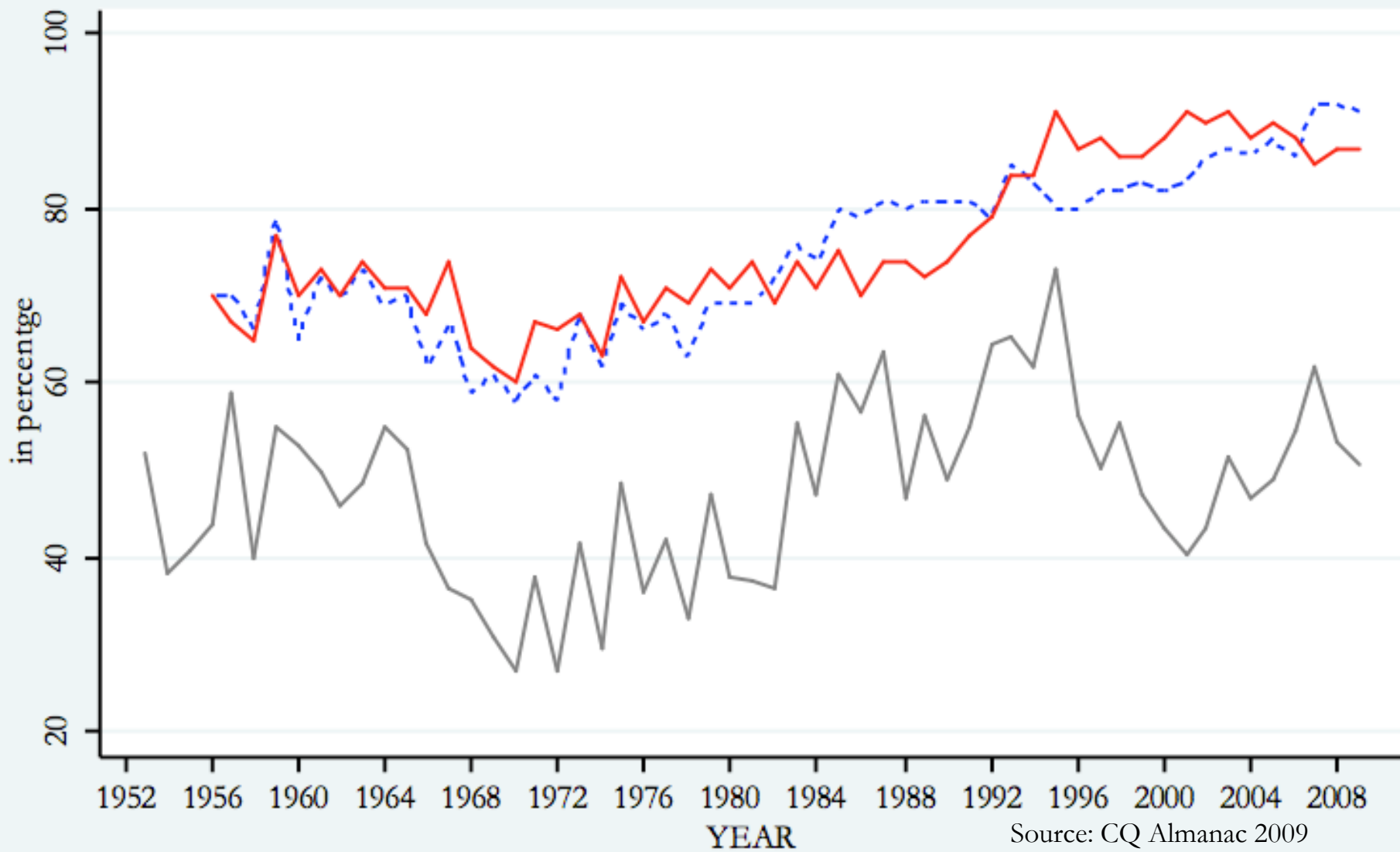
DW NOMINATE Score, 84th House (1955-56)



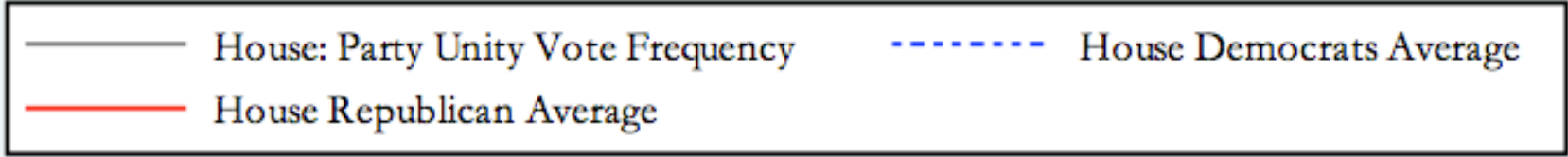
DW NOMINATE Score, 97th House (1975-76)



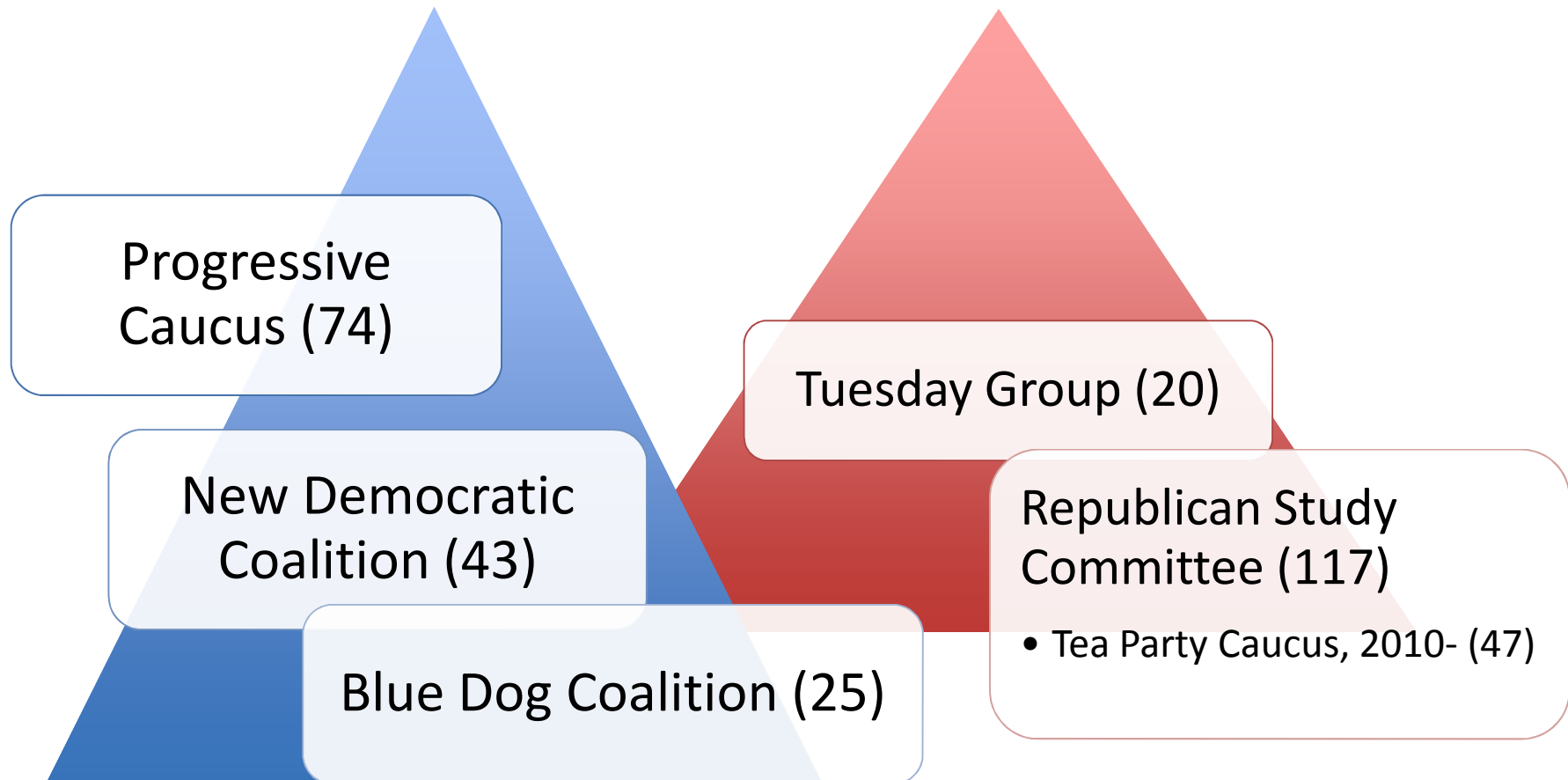
DW NOMINATE Score, 109th House (2005-06)



Source: CQ Almanac 2009



イデオロギー的議員連盟とは



上記五つの所属議員は延べ数で386名。上記括弧内は2011年現在の規模を示す。

イデオロギー的議員連盟とは

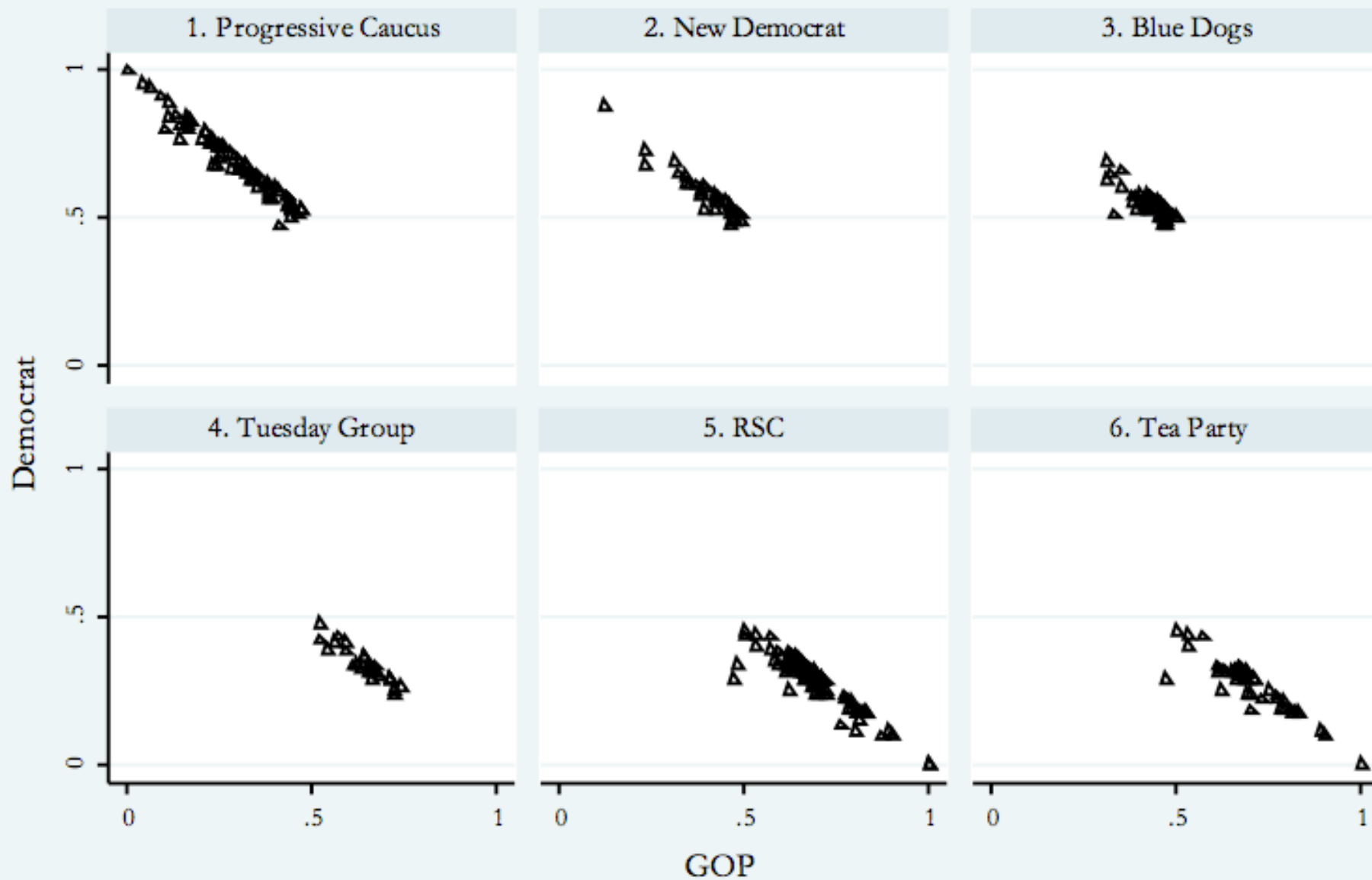
- 1990年代半ば頃までに結成
- 二大政党の内部に、自発的に形成される。議員連盟単位では超党派にはならず。
- 特定分野の重要政策について、党指導部の方針と相容れない場合には、自律的に投票
- 政党指導部の選出過程においても、重要な支持基盤となっている
- 議会二大政党の党議拘束の緩さと両極化

本日の報告

1. イデオロギー的議員連盟の選挙区特性
2. 重要法案点呼投票における両極化と超党派主義
3. 政党指導部による党議拘束と多数派維持戦略：委員会差戻動議 (MTR: Motion to Recommit)を一例として

1. イデオロギー的議員連盟の選挙区特性

111th House (2009-10) Representative Election 208: District Level Party Vote

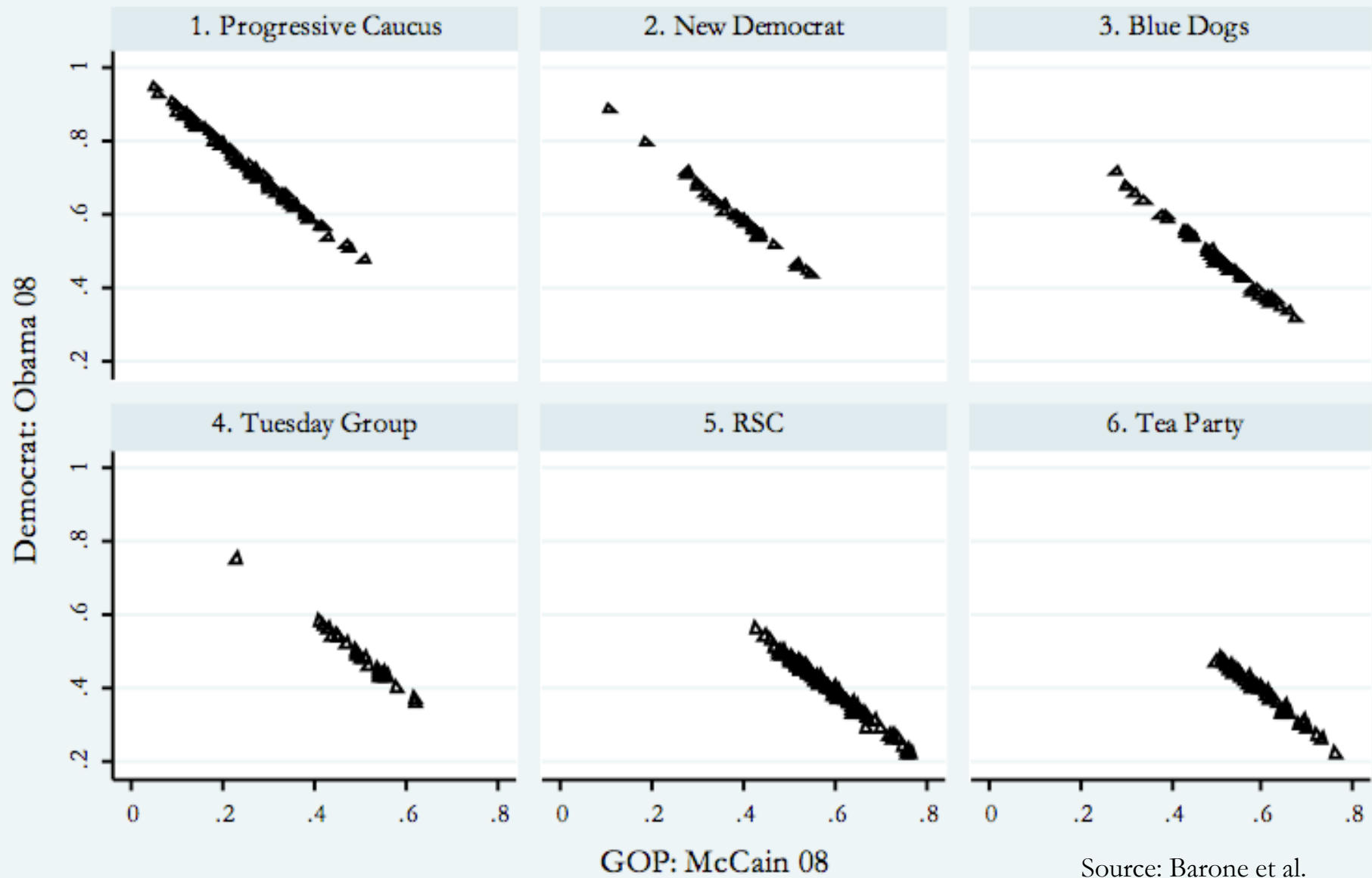


Graphs by caucus

Source: Barone et al. Almanac of American Politics 2010

Copyright 2011 Ayako Hiramatsu and USJI

111th House (2009-10) District Level Party Vote in the Presidential Election 2008

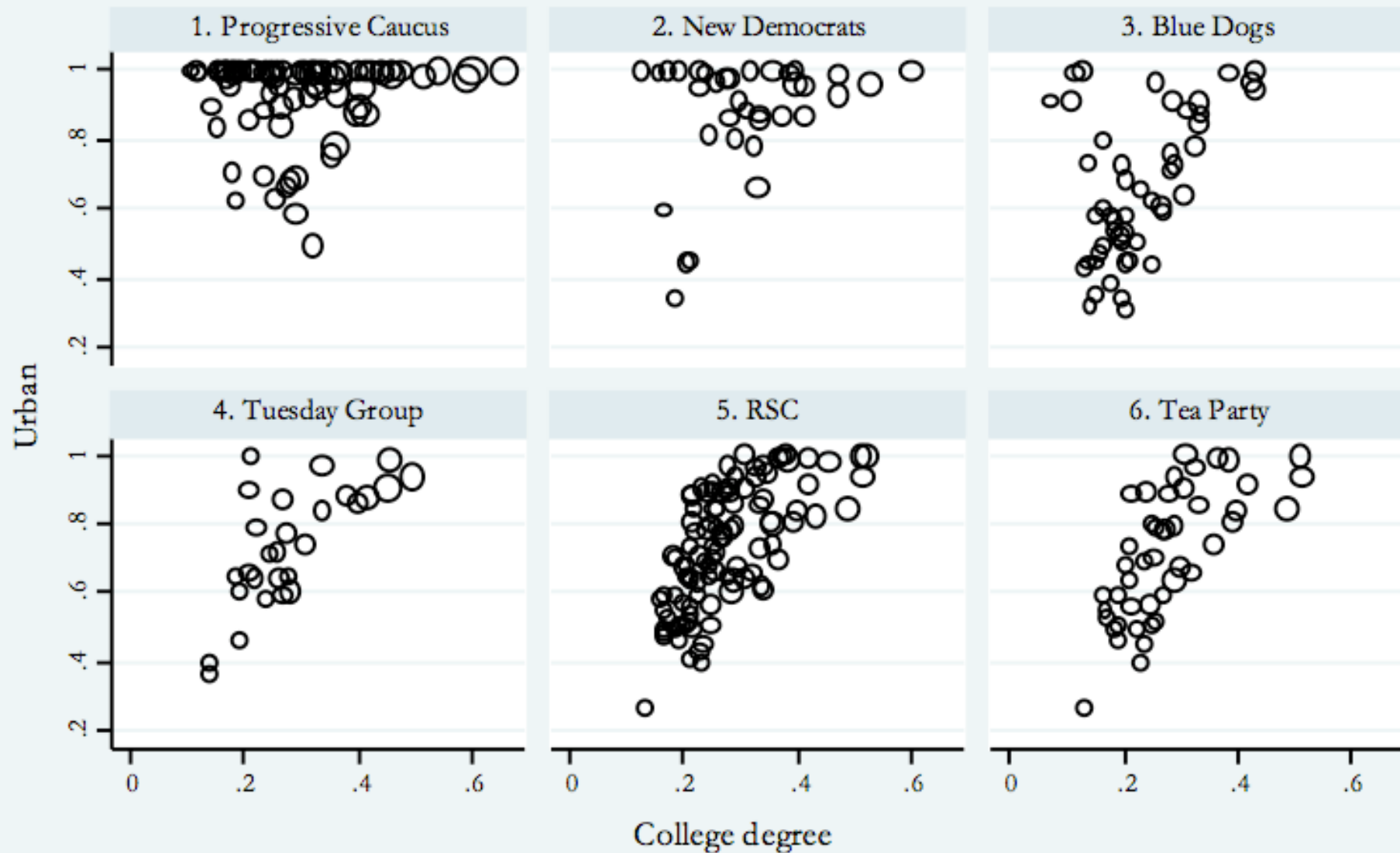


Graphs by caucus

Copyright 2011 Ayako Hiramatsu and USJI

Source: Barone et al.
Almanac of American
Politics 2010

111th House (2009-10) Ratio of District Population Urban and With College Degree



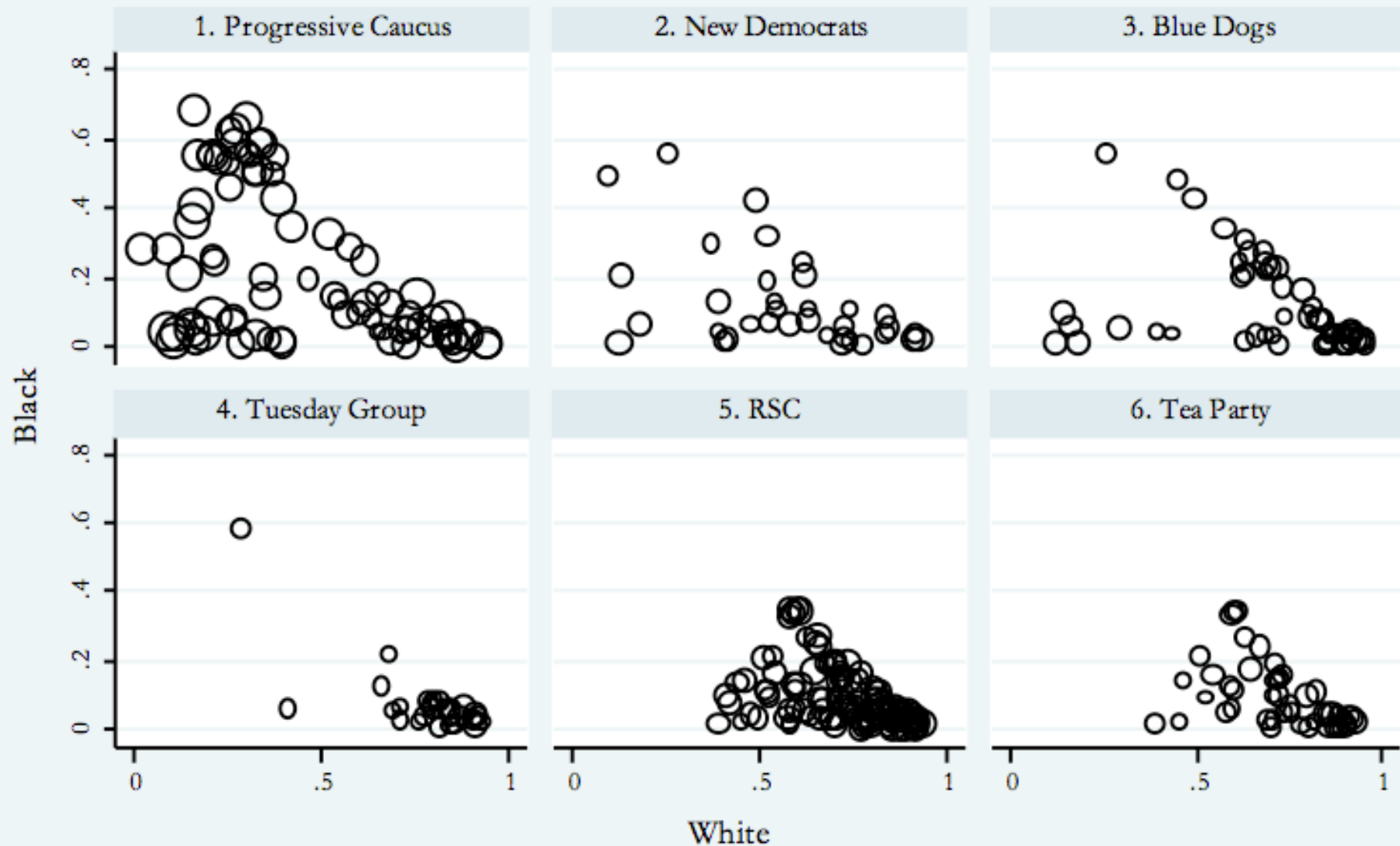
Graphs by caucus

Scatterplot Weighted by Median Income

Copyright 2011 Ayako Hiramatsu and USJI

Source: Barone et al.
Almanac of American
Politics 2010

111th House (2009-10) District White and Black Population Ratio



Graphs by caucus

Scatterplot Weighted by Ratio of Blue Collar Workers

Copyright 2011 Ayako Hiramatsu and USJI

Source: Barone et al.
Almanac of American
Politics 2010

2. 重要法案点呼投票における両極化と 超党派主義

- 問題となる経済政策争点
 - 連邦財政均衡
 - 連邦政府による経済規制・市場への介入
 - 金融市場および企業救済措置：'08 TARP
 - 景気刺激政策
 - 最低賃金保障
 - 自由貿易協定

2. 重要法案点呼投票における両極化と 超党派主義

- 社会政策・その他
 - 連邦予算による人工妊娠中絶施術補助金
 - 同性愛婚
 - 社会福祉に関わる省庁(労働省、保険社会福祉省、教育省)への予算配分
 - 環境政策: 環境保全と土地利用、温暖化ガス排出

3. 政党指導部による党議拘束

- 下院議長および多数党政党指導部の権力強化
--- Rohde 1991: Sinclair 2007
- 本会議における閉鎖型審議規則の増加: 少数党は修正案提出を認められない
--- Oleszeck 2011
- 実質的法案内容に関する点呼投票では、議員の支持政策を優先させる＝超党派連合の形成
- 法案審議規則投票では政党所属議員全員が政党指導部に従う＝分極化
--- Theriault 2008

3. 政党指導部による党議拘束

- 委員会への法案差戻動議 (Motion to recommit, MTR) : 本会議で法案の最終採決を取り下げるための動議採決。少数党の権利として認められている。
- 2007-08年、民主党ペロシ下院議長のもとでは、民主党内保守派議員が、共和党提出のMTRに支持票を投じることが容認されていた

--- Peters and Rosenthal 2010

- 政党指導部による多数派維持戦略

参考文献

- Oleszek, Walter J. 2011. *Congressional Procedures and the Policy Process*. Eighth edition. CQ Press.
- Peters, Ronald M., Jr. and Cindy Simon Rosenthal. 2010. *Speaker Nancy Pelosi and the New American Politics*. Oxford University Press.
- Rohde, David. 1991. *Parties and Leaders in the Post Reform House*. University of Chicago Press.
- Sinclair, Barbara. 2007. *Unorthodox Lawmaking: New Legislative Processes in the U.S. Congress*. Third edition. CQ Press.
- Theriault, Sean. 2008. *Party Polarization in Congress*. Cambridge University Press.

データ

- Barone, Michael et al eds. 2009. *Almanac of American Politics 2010 [Online]*. National Journal Group.
- Barone, Michael et al eds. 2007. *Almanac of American Politics 2008 [Online]*. National Journal Group.
- *CQ Almanac 2007, 2008, and 2009*. Online Editions. CQ Press.
- Poole, Keith et al. Voteview.com <http://www.voteview.com/dwnominate.asp> 最終アクセス2011年7月15日
- プログレッシブ・コーカス 所属議員名簿 <http://cpc.grijalva.house.gov/> 最終アクセス2011年7月12日
- ニュー・デモクラット・コアリション 所属議員名簿
http://ndc.crowley.house.gov/index.php?option=com_content&view=article&id=62&Itemid=54 最終アクセス2011年7月13日
- ブルー・ドッグ・コアリション所属議員名簿 <http://ross.house.gov/BlueDog/Members/> 最終アクセス2011年7月12日
- リパブリカン・スタディー・コミッティー 所属議員名簿 <http://rsc.jordan.house.gov/AboutRSC/Members/> 最終アクセス2011年7月16日
- ティー・パーティー・コーカス 所属議員名簿
<http://bachmann.house.gov/News/DocumentSingle.aspx?DocumentID=199440> 最終アクセス2011年7月16日

Thank you!